

尖，呈倒三角形。背面灰褐色，肩部隆起，顶部朝向外侧，两隆起的中间有一个“人”字形白纹，叶斑大，黑褐色。外缘黄褐色。背面两侧尚有3对斜纹。腹部腹面正中有长方形的黑褐斑，中间及后端各有一对黄褐斑，两侧由黄褐色条纹与黑褐色相间而成。纺器黑褐色。外雌器背面观基部梯形。垂体始自基部前缘、窄长、较直、多皱褶。

雄蛛体长10.80。头胸部长5.90，宽4.80；腹部长5.10，宽4.30。体色、斑纹、足式与雌蛛相同。触肢器的中突远端有锯齿状突起。

观察标本：2♀♀，新疆库尔勒，1989年9月11日，赵敬钊采。

地理分布：中国（新疆）。

双孔园蛛 *Araneus bicavus* Zhu et Wang, 1994 (图77)

Araneus bicavus Zhu & Wang In Zhu et al., 1994 *J. Hebei Normal Univ.* (Suppl.): 28, fig. 3 (♀)

雌蛛体长4.10—4.90。体长4.90者。头胸部长1.80，宽1.60；腹部长4.20，宽4.50。两眼列均后曲。后中眼内侧的眼基有黑色圈。前中眼间距小于前中侧眼间距(0.18:0.25)，后中眼间距小于后中侧眼间距(0.15:0.35)。中眼域近方形，前边稍大于后边(0.37:0.35)，长小于宽(0.33:0.37)。后中眼大于前中眼>前侧眼=后侧眼(0.11:0.10:0.08:0.08)。背甲黄橙色，头部两侧及胸部亚侧缘均为黑褐色。中窝呈“Λ”形凹陷，不明显。胸甲浅褐色，正中央有一长三角形黄色斑，纵向。螯肢黄褐色，前齿堤4齿，后齿堤3齿。颚叶、下唇深褐色，前端均呈黄白色。步足各腿节背面黄色，中央有一黑褐色纵条纹，两侧面及腹面为浅黑褐色，其他各节黄色，均有宽的浅黑褐色环纹。腹部三角形，宽大于长，

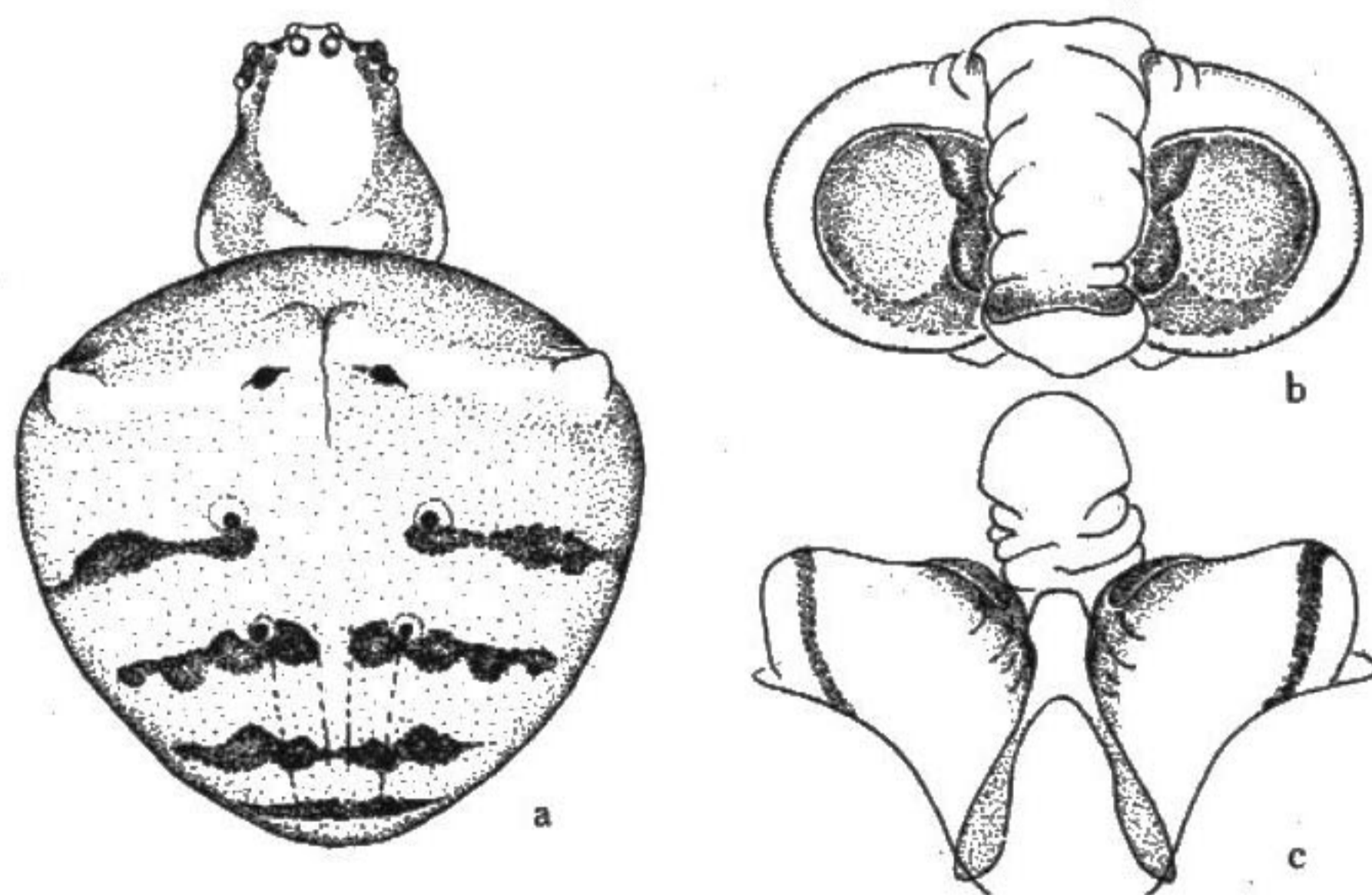


图77 双孔园蛛 *Araneus bicavus*

a. 雌蛛外形 body (♀), b-c. 外雌器 epigynum:

b. 腹面观 ventral, c. 背面观 dorsal

两肩部稍隆起。背面两肩突之前褐色，之后黄白色，密布褐色小圆点，两色斑之间以白色条斑相间隔。第二对肌痕之后有4条相间隔的深褐色横条斑。腹部腹面黑褐色，正中黑褐斑的两侧各有一块黄色斑，黄色斑两侧的黑褐色区内尚夹杂一些黄色纵条斑。外雌器椭圆形，垂体短，从顶部伸出，其两侧各有一圆形凹窝。

本种的外雌器形状与白腹园蛛 *Araneus alboventris* (Emerton, 1884) (Levi, 1973: 514, figs. 192-193) 相象，但本种的外雌器的垂体基部粗，腹部背面无有大黑斑，而在腹背中央的两侧具有黑色横条斑。

观察标本：2♀♀，广西藤县，1981年8月张永强采。

地理分布：中国（广西）。

双隆园蛛 *Araneus biprominens* Yin et al., 1989 (图78)

Araneus biprominens Yin et al., 1989b *J. Hunan Normal Univ.*: 330, figs. 1-4 (♀)

两眼列均后曲，前中眼间距稍大于前中眼直径，前中侧眼间距是前中眼直径的4倍。后中眼间距稍小于后中眼直径，后中侧眼间距是前中眼直径的4.2倍。中眼域梯形，长大于宽，前边大于后边，中眼域向前稍突出。背甲黑褐色，边缘黑色。中窝深赤褐色，两侧

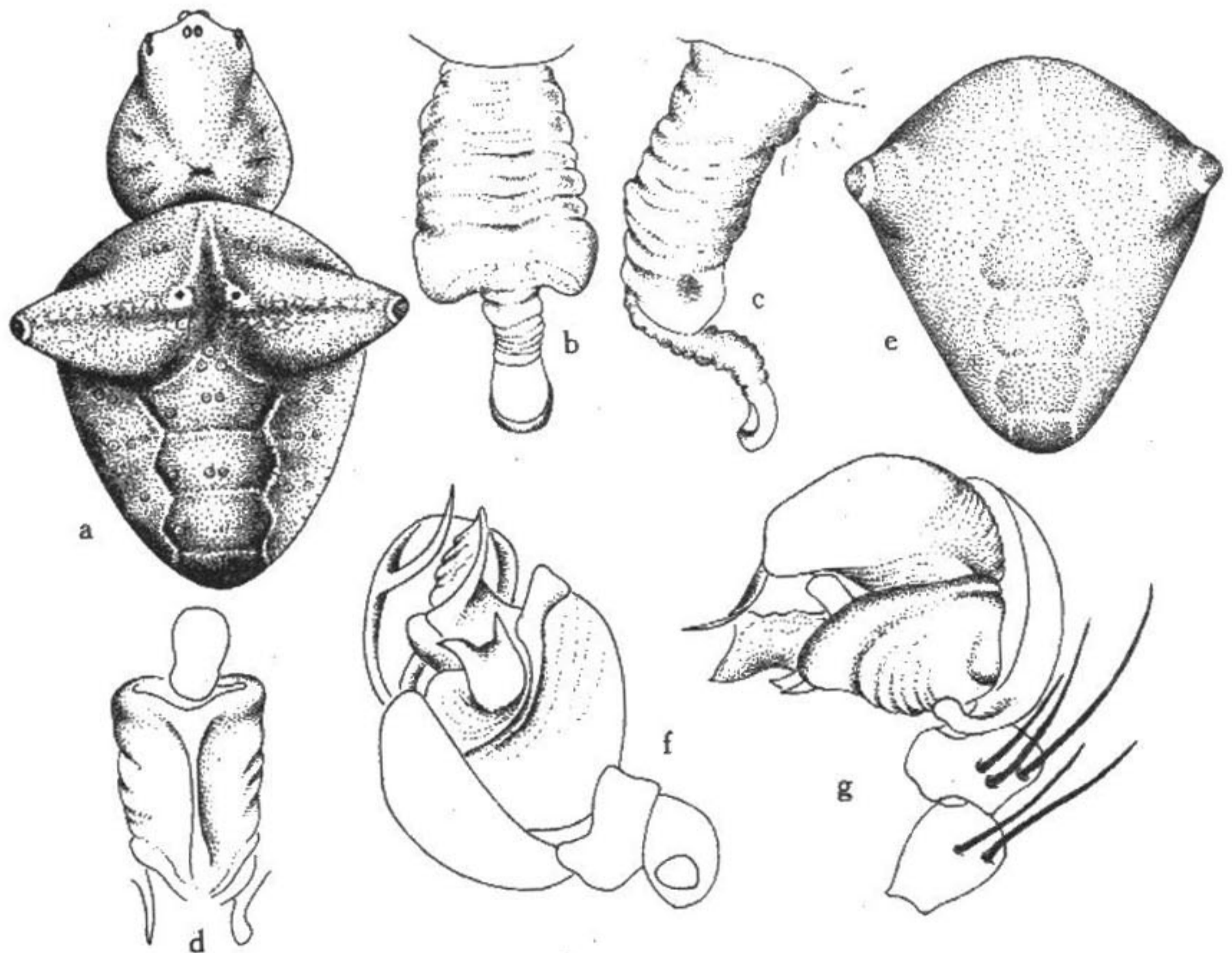


图78 双隆园蛛 *Araneus biprominens*

a. 雌蛛腹部背面 body (♀), b-d. 外雌器 epigynum: b. 腹面观 ventral, c. 侧面观 lateral, d. 背面观 dorsal, e. 雄蛛腹部背面 abdomen, dorsal (♂), f-g. 触肢器 palpal organ: f. 前侧观 prolateral, g. 后侧观 retrolateral